

Petr a Klára vstoupili do profesorovy supermoderní laboratoře. Připadlo jim, že se ocitli v budoucnosti.



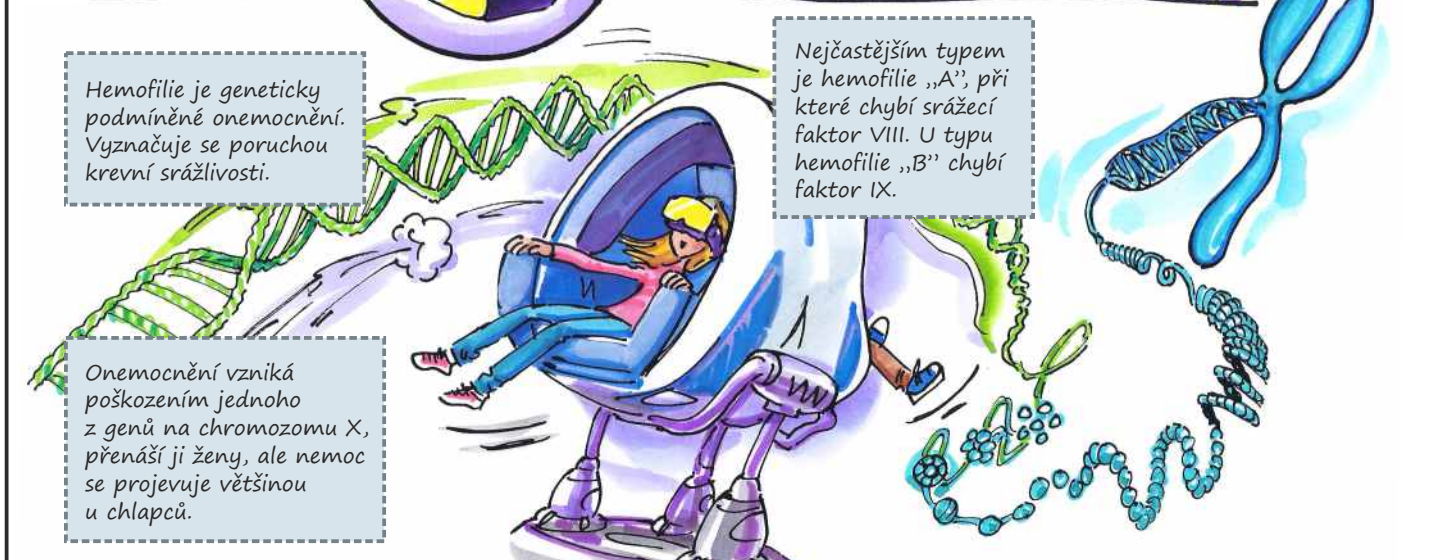
U Michala jde o vrozené onemocnění. Za chvíli si to ukážeme. Sestavil jsem takovou „vychytávku“, jak se dnes říká.



Hemofilie je geneticky podmíněné onemocnění. Vyznačuje se poruchou krevní srážlivosti.

Nejčastějším typem je hemofilie „A“, při které chybí srážecí faktor VIII. U typu hemofilie „B“ chybí faktor IX.

Onemocnění vzniká poškozením jednoho z genů na chromozomu X, přenáší ji ženy, ale nemoc se projevuje většinou u chlapců.



LAB 1

Bylo to skvělý!
Děkujeme,
profesore.

A o Michala
se nebojte.
Už brzy ho
pustíme domů.

O několik týdnů později
na oslavě Michalových
narozenin

Jak to bylo,
když se Miša
narodil?

Snad jo

Prý dorazí
i profesor.

Když se Miša
narodil, vypadal
jako většina
zdravých miminek.

Potíže nastaly
asi po roce, kdy
začal chodit
a samozřejmě
také padat.

Protože měl nezvykle
plno modřin, poslala nás dětská
lékařka na hematologii. Tam ho
profesor Kadlec vyšetřil a zjistil
hemofilii. Vysvětlil nám, že nemoc lze
zvládnout domácí léčbou. Michalovi
tedy pravidelně podáváme injekce
s koagulačním faktorem. Je to taková
preventivní léčba. Doktoři tomu říkají
profylaxe.

Pro Mišu to znamená
předcházení krvácení,
a tím i ochranu kloubů
a svalů, které by byly
nejvíce ohroženy. Může
proto cvičit i aktivně
sportovat.

O prázdninách
pojedu na tábor
pro hemofiliky. Už
se docela těším.

Hele, profesor
už je tu.

Ahoj kluci! Já na
táboře budu také.
Klára s Petrem
se můžou přijet
podívat. Chystáme
něco hodně
zajímavého...



Co zajímavého profesor Kadlec chystá? Jak proběhne prázdninový tábor? A přijedou i Michalovi kamarádi? Více v dalším pokračování příběhu Hemoteamu.